



RAPPORT D'ACTIVITÉS 2025

Personnes de contact

- Président : Jean-Noël VANDEBENDERIE — 0486 61 64 89 — info@lesilex.be
- Directeur : Gilles BOGARTS — 02 762 40 09 — direction@lesilex.be
- Secrétariat : 02 762 40 09 — info@lesilex.be — www.lesilex.be

TABLE DES MATIÈRES

TABLE DES MATIÈRES	3
LE SILEX, UN PROJET RECONNU	5
Objet social	5
Les trois thématiques d'Éducation Permanente	5
RETOUR SUR 2025	7
Nos activités au quotidien	7
L'essor des stages créatifs	8
Des moments de partage avec les voisins, les amis, le public...	9
Le Bar citoyen	9
Le silex hors les murs : rayonnement et partenariats	10
Un film pour dire notre histoire : la grande première	12
L'opération sapins et boutique de Noël	13
Les projets en commun : un réseau engagé	14
Compost de quartier	14
Les Rencontres Futur futé	14
Partenariats associatifs : Le Silex et le Ricochet	14
Une ouverture multidisciplinaire	14
L'organigramme	16
Le Conseil d'administration	17
PERSPECTIVES 2026	18
Le Silex s'affirme	18
L'inspiration québécoise pour le loisir inclusif	18
Voyage d'étude et mentorat actif	18
Séjours et stages d'été	18
Organisation d'ateliers créatifs et renouvellement de notre reconnaissance	19
Reconnaissance en éducation permanente	19
Journée Portes ouvertes et activités « Grand public »	20
des projections du Film « Le Silex	20
L'opération Sapins et boutique de Noël 2026	20
De nouveaux partenaires en 2026 et renforcement des partenariats existants	20
En guise de conclusion	21

LE SILEX AU 31 DÉCEMBRE 2025

COMPTE **305** MEMBRES

IL Y A **160** FEMMES ET

143 HOMMES ;

210 MEMBRES SONT EN SITUATION DE HANDICAP,

95 NE LE SONT PAS ;

IL Y A **82** PERSONNES EN LISTE D'ATTENTE.

15 MEMBRES DU PERSONNEL

LE SILEX, UN PROJET RECONNU

Le Silex ASBL, situé au 82-86 rue Voot à Woluwe-Saint-Lambert, est un **centre d'éducation permanente, de créativité et de loisirs**. Il permet à des personnes en situation de handicap (déficience intellectuelle) ou non de se rencontrer au travers d'une programmation variée. Par ces moments de partage, le Silex promeut la participation citoyenne et l'autonomie, s'affirmant comme un lieu de rencontre convivial favorisant l'inclusion sociale et culturelle de tous ses membres.

Le Silex est reconnu par la **Fédération Wallonie-Bruxelles** en tant que Centre d'Éducation Permanente et comme Centre d'Expression et de Créativité (CEC). Il bénéficie également du soutien de la **Commission communautaire française** et de la **commune de Woluwe-Saint-Lambert**.

La pérennité de notre projet est aussi assurée par la générosité de nos **donateurs** et par l'implication des participants à **l'opération de vente de sapins et de décorations de Noël**, organisée chaque année en décembre.

OBJET SOCIAL

L'ASSOCIATION A POUR BUT DE SUSCITER DES RENCONTRES ENTRE DES PERSONNES ADULTES EN SITUATION DE HANDICAP (DÉFICIENCE INTELLECTUELLE) OU NON. CES RENCONTRES VISENT À L'INCLUSION SOCIALE ET CULTURELLE DE TOUS.

PAR DES ACTIONS DE SENSIBILISATION ET D'INFORMATION, ELLE S'EFFORCE DE DÉFENDRE ET DE PROCLAMER LES DROITS DE TOUS.

« LE SILEX » VEILLE AU QUOTIDIEN À PROPOSER DES ACTIVITÉS D'ÉDUCATION PERMANENTE ET DE DÉVELOPPEMENT DE L'EXPRESSION CRÉATIVE ET ARTISTIQUE.

L'ASSOCIATION PEUT ORGANISER DES GROUPES ET ATELIERS D'ANIMATION, DE RÉFLEXION ET DE FORMATION, DES ACTIVITÉS DE LOISIR, DES SÉJOURS DE VACANCES ET DES LIEUX D'ACCUEIL, SANS QUE CETTE ÉNUMÉRATION SOIT LIMITATIVE.

ELLE PEUT ACCOMPLIR TOUS LES ACTES SE RAPPORTANT INDIRECTEMENT OU DIRECTEMENT À SON OBJET. ELLE PEUT NOTAMMENT PRÊTER SON CONCOURS ET S'INTÉRESSER À TOUTE ACTIVITÉ SIMILAIRE À SON OBJET.

Pour réaliser cet objet social, le Silex propose trois axes majeurs :

- les **activités d'Éducation permanente** visant la participation citoyenne et l'inclusion, en collaboration avec nos membres et des partenaires extérieurs autour de trois thématiques clés ;
- les **ateliers créatifs** centrés sur l'expression et le plaisir de la découverte via des techniques régulières ;
- les **activités de loisir inclusif** ayant pour but de faciliter l'inclusion par le divertissement et le développement du lien social.

LES TROIS THÉMATIQUES D'ÉDUCATION PERMANENTE

Le Silex articule ses projets et ses réflexions autour de trois axes fondamentaux, qui guident l'ensemble de nos actions d'éducation permanente :

- **1. « LA CULTURE, J'Y AI DROIT ! »**

Cette thématique porte l'affirmation active du droit fondamental de chacun à vivre des activités culturelles et de loisir. Le Silex offre l'opportunité aux personnes en situation de handicap d'accéder à diverses formes d'expressions artistiques et d'y trouver une véritable valorisation personnelle.

- **2. « CITOYEN ACTIF, SOLIDAIRE ET OUVERT »**

L'objectif est ici de sensibiliser nos membres aux enjeux de la citoyenneté et de la démocratie pour leur donner les outils nécessaires afin de devenir de réels acteurs de la société. À travers nos activités, nous encourageons chacun à :

- Découvrir et exprimer sa citoyenneté dans la vie quotidienne.
- Connaître ses droits et ses devoirs.
- Être reconnu dans ses prises de parole.
- Contribuer à l'évolution d'une société plus ouverte et respectueuse de tous.

- **3. « SANTÉ ET ENVIRONNEMENT : J'AGIS ! »**

Cette thématique accompagne la personne dans une démarche qui lie préservation de l'environnement (vision globale) et bien-être de tous (vision individuelle et collective). Par une meilleure compréhension de ces enjeux, l'association sensibilise ses membres et la société aux conséquences des actes individuels et collectifs sur notre cadre de vie et notre santé. Ce message est véhiculé tant par nos activités de réflexion que par nos créations artistiques et nos événements ouverts au public.

RECONNAISSANCES

Depuis 2024, la reconnaissance du Silex en tant que **centre d'expression et de créativité** de catégorie 3 est accordée pour 5 ans par la Fédération Wallonie-Bruxelles. Initialement prévue jusqu'en 2029, elle a été prolongée jusqu'en 2031 par décision gouvernementale. Nous y reviendrons plus bas.

Le Silex est également reconnu, depuis de très nombreuses années, comme **centre d'éducation permanente** en axe 1. En juin 2024, nous avons déposé un dossier de renouvellement complet, en remaniant nos thématiques pour répondre au mieux aux exigences de l'administration et de l'inspection, tout en conservant notre niveau de reconnaissance actuel.

Bien que nous ayons franchi les étapes administratives, le contexte demeure tendu, entretenu par une méfiance de certains vis-à-vis de l'éducation permanente. Malgré ce climat incertain, nous restons confiants quant à la validation de notre contrat pour la période 2026-2030, laquelle se verra désormais prolongée jusqu'en décembre 2032.

En effet, suite à la trajectoire budgétaire de la Fédération Wallonie-Bruxelles (décret-programme du 17 décembre 2024), le Gouvernement a maintenu le gel de l'indexation des subsides de fonctionnement et le moratoire sur le secteur culturel. C'est dans ce cadre rigoureux que s'inscrit la prolongation de deux ans de nos reconnaissances.

Ces agréments sont une légitimation essentielle de la qualité des activités menées au quotidien par les membres et l'équipe du Silex. Ils constituent une garantie de soutien financier de la part de la **Fédération Wallonie-Bruxelles**, d'**Actiris**, du **Fonds Maribel**, de la **Commission communautaire française** et de la **commune de Woluwe-Saint-Lambert**.

RETOUR SUR 2025

Après cette brève introduction, il est temps de vous présenter plus en détail l'année 2025 et d'essayer de vous faire partager au maximum tous les bons moments passés au sein de la maison de la rue Voot et en dehors de ses murs.

Nous ne reviendrons pas sur tout ce qu'il s'est passé durant les 365 jours qui ont jalonné cette année, mais nous mettrons en évidence les projets menés en 2025 qui nous semblent les plus représentatifs de notre action.

NOS ACTIVITÉS AU QUOTIDIEN

De manière générale, nous avons proposé des activités d'éducation permanente, de loisir inclusif et à visée créative tout au long de l'année.

Voici cette année résumée en quelques chiffres :

- L'EXPRESSION ET LA CRÉATIVITÉ (CEC)

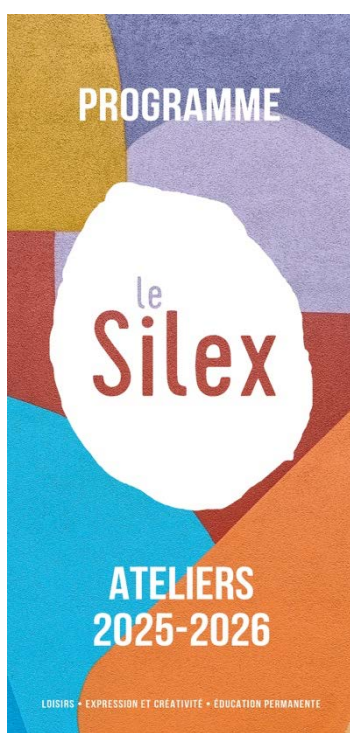
Nous avons proposé sur l'année 2025 pas moins de **25 ateliers distincts** pour un total de 760 heures et 14 activités créatives mensuelles récurrentes pour environ 200 heures. Si on y ajoute les 100 heures de stages (voir infra.), nous sommes à un total de **1060 heures** d'activités d'expression et de créativité.

- LOISIRS ET ÉDUCATION PERMANENTE

Grâce à l'engagement de nos équipes d'animateurs (professionnels et volontaires) près de **360 activités** distinctes annoncées dans nos douze «Criée» publiées en 2025, totalisant plus de **1166 heures d'activités** de loisir ou d'éducation permanente.

LE BILAN GLOBAL

En additionnant l'ensemble des projets organisés en 2025 par Le Silex (ateliers, activités créatives, éducation permanente, moments de loisir inclusif...), nous atteignons le nombre impressionnant de **2225 heures d'activités**.



ZOOM SUR LES SÉJOURS ET LES STAGES : UNE OUVERTURE SUR LE MONDE

L'équipe de coordination a maintenu une offre de séjours particulièrement étoffée. Cette année encore, l'accent a été mis sur les **week-ends « découvertes »** (Florenville, Dinant, la Mer du Nord, Lille), conçus spécifiquement pour être moins coûteux et garantir ainsi un accès aux vacances pour nos membres les moins aisés financièrement.

Au total, **13 séjours et week-ends** ont été organisés en 2025, permettant à plus de **105 membres** de s'évader en toute amitié vers des horizons variés :

- **En Belgique** : Florenville, Dinant, Ostende, Vielsalm et Wasseiges.
- **En France** : Lille, Saint-Donat, Rouen, le Lac d'Orient, Huby-Saint-Leu et Mesnil-Saint-Père.
- **Aux Pays-Bas** : Elspeet et Breda.
- **Incontournable** : Une immersion artistique au Festival des arts de la rue de Chassepierre.



L'ESSOR DES STAGES CRÉATIFS

Parallèlement aux séjours, nous avons enrichi notre offre de **stages créatifs** durant les vacances scolaires. En 2025, **4 stages** (totalisant 100 heures) ont accueilli **28 participants**.

Cette initiative, consolidée depuis trois ans, répond à deux motivations essentielles :

1. **L'écoute de nos membres** : Une demande forte pour plus d'activités au sein du Silex pendant les congés, exprimée lors de nos forums et assemblées générales.
2. **L'accessibilité** : Proposer des projets de "long terme" (sur plusieurs jours) à un prix abordable, prolongeant ainsi le succès des formats testés lors de la période de pandémie.

Notre engagement, rendre ces moments de création et de détente accessibles à toutes et tous, sans que le budget ne soit un frein à l'épanouissement.

DES MOMENTS DE PARTAGE AVEC LES VOISINS, LES AMIS, LE PUBLIC...

JOURNÉE PORTES OUVERTES : UNE IMMERSION AU CŒUR DU SILEX



Organisée le 21 juin 2025, notre traditionnelle journée Portes ouvertes a rencontré un vif succès en accueillant **plus de 250 personnes**. Cette journée a été une fenêtre ouverte sur notre maison, permettant de découvrir la richesse de nos activités à travers des expériences variées :

- **SCÈNE VIVANTE** : Le public a vibré lors d'un concert participatif de l'atelier Musique, suivi d'une prestation de l'atelier Chant et d'une performance poignante créée par les ateliers Expression corporelle et Rythme en corps.
- **ART ET INCLUSION** : L'exposition des œuvres des ateliers plastiques a été particulièrement mise en valeur par des visites guidées originales. Celles-ci étaient assurées en binôme par un animateur artistique et un membre ayant exposé ses œuvres, offrant ainsi un double regard précieux sur le processus créatif.
- **EXPÉRIMENTATION** : Un atelier de création de Fanzine a permis aux visiteurs de mettre la main à la pâte et de repartir avec une trace concrète de leur passage.
- **IMMERSION SONORE** : Enfin, un espace d'écoute équipé de casques audio a permis de découvrir les podcasts écrits, réalisés et interprétés par les membres de l'atelier dédié. Une plongée intime dans l'univers sonore et narratif de nos créateurs.

LE BAR CITOYEN

Le Bar citoyen, initiative relancée en 2019, est un espace de dialogue essentiel. Il permet aux membres du Silex, aux voisins et aux citoyens curieux d'échanger sur des enjeux de société tels que l'accès à la culture, l'environnement ou les droits fondamentaux.

Thématique 2025 : « Le Loisir, un besoin essentiel »

Cette année, le Silex a choisi de placer le temps libre au cœur de ses débats. L'objectif était double : explorer la place du **loisir inclusif** au sein de notre association, mais aussi analyser l'offre de loisirs accessible à nos membres en dehors des murs de la rue Voot.

Ces échanges ont permis de mettre en lumière l'importance vitale du divertissement et de la vie sociale comme vecteurs de citoyenneté à part entière.

Une ambition pour 2026

Fort de cette réflexion et de l'expertise accumulée, le Silex nourrit l'ambition d'introduire une demande



de reconnaissance officielle comme **Service de loisirs inclusifs d'ici 2026**.

Ce projet ambitieux reste toutefois conditionné par le contexte politique régional : nous suivons de près la mise en place du nouveau Gouvernement de la Région de Bruxelles-Capitale afin d'initier cette démarche dès que le cadre institutionnel le permettra.

Le Bar citoyen a ainsi couronné un cycle de réflexion riche, ouvrant la voie à une nouvelle étape de développement pour notre ASBL, centrée sur l'épanouissement global de la personne.

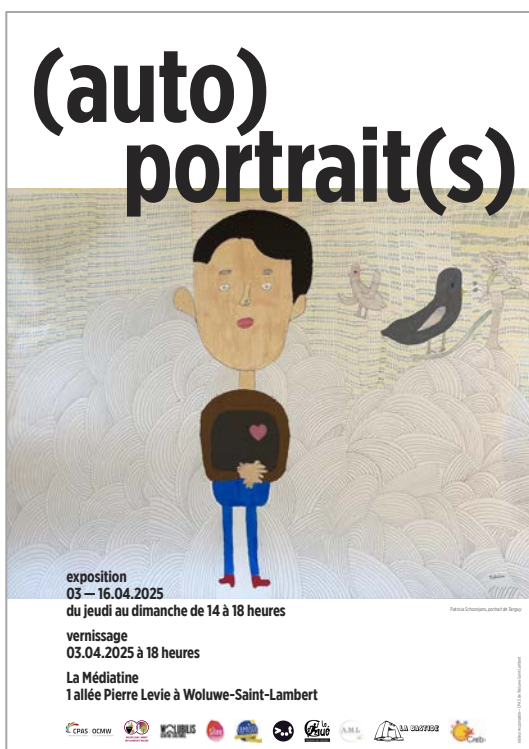
LE SILEX HORS LES MURS : RAYONNEMENT ET PARTENARIATS

En tant que centre d'expression et de créativité, le Silex produit un grand nombre d'œuvres au sein de ses ateliers.

Notre mission est donc aussi de présenter ces créations au public afin de susciter la réflexion, tant chez nos artistes qu'auprès des visiteurs. Dans cette optique, chaque stage artistique se conclut par une exposition ou un spectacle.

Soucieux de ne pas rester isolé dans le paysage culturel bruxellois, le Silex s'attache à exposer également hors de ses murs afin de rencontrer un public extérieur qui ne connaît pas nécessairement nos artistes et leurs particularités

Focus : L'exposition « (auto)portrait(s) » à la Médiatine



Du 3 au 16 avril 2025, la Médiatine a accueilli une exposition exceptionnelle intitulée (auto)portrait(s). Ce projet en collaboration avec différents acteurs du handicap à Woluwe épaulé par le Centre culturel et les Ateliers de la Rue Voot a permis de présenter le travail plastique de nos membres dans un lieu de diffusion artistique reconnu à Woluwe-Saint-Lambert.

Ce vernissage et ces dix jours d'exposition ont été l'occasion pour les artistes du Silex de confronter leurs œuvres au regard du public et de s'affirmer en tant que créateurs à part entière.

Un moment fort qui souligne la qualité du travail accompli dans nos ateliers de catégorie 3.

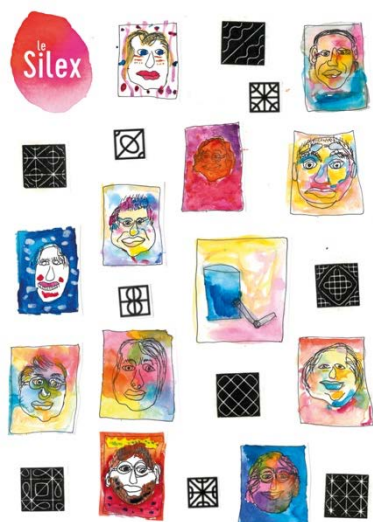
Nos ancrages locaux et thématiques

Le Silex collabore activement avec des acteurs clés de la commune et du secteur pour enrichir son offre et partager ses expertises :

- Le Guichet Social de Woluwe : Une exposition dans les locaux jusque juin 2026.

- L'Artothèque de Woluwe : Un partenaire naturel pour la diffusion et la circulation des œuvres de nos membres.
- La Maison de l'Autisme : Une collaboration précieuse pour croiser nos regards et adapter au mieux nos pratiques d'accompagnement.

DE LA CRÉATION À LA SCÈNE : LES MOMENTS DE RESTITUTION



La forme du son **EXPOSITION**

Au Silex, le processus créatif ne s'arrête pas à la fin de l'atelier. Nous attachons une importance capitale aux moments de **restitution**, qui permettent aux membres de partager leur travail, de s'exprimer devant un public et de valoriser leurs nouveaux acquis.

« La forme du son » : Quand l'art plastique rencontre l'écoute

Le vendredi 7 mars 2025, nous avons organisé le vernissage et la restitution du stage « **La forme du son** ».

Ce stage a permis aux membres d'explorer les liens entre les sensations auditives et la création visuelle.

En ouvrant les portes du Silex pour cette exposition, nous avons offert un espace où chaque participant a pu expliquer sa démarche, renforçant ainsi sa confiance en soi et sa capacité à communiquer son univers intérieur.

VENREDI 7 MARS 15H

LE SILEX • LOISIRS • CRÉATIVITÉ • ÉDUCATION PERMANENTE
RUE VOOT, 82 - 1200 WOLUWE-SAINT-LAMBERT

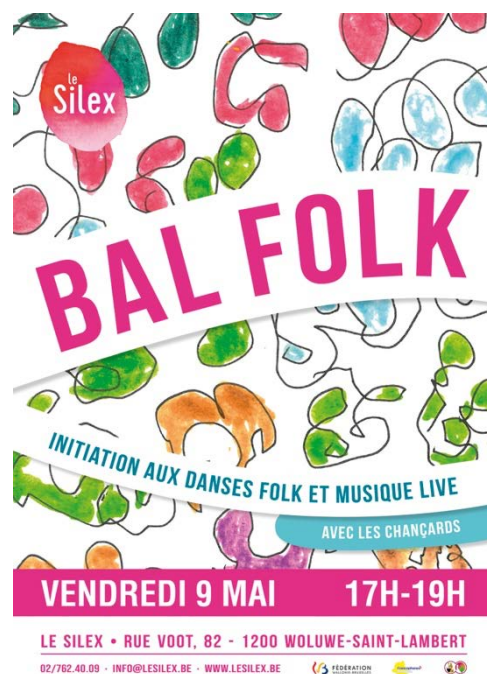
Le Bal Folk : Une fête inclusive et intergénérationnelle

Le vendredi 9 mai 2025, le Silex s'est transformé en une véritable piste de danse lors de notre **Bal Folk**, animé par la musique live des *Chançards*.

Ce moment a été l'aboutissement d'un travail d'apprentissage des danses folk, où le corps devient le vecteur de la rencontre.

Ouvert à toutes et tous, ce bal a permis de briser les barrières du handicap par le mouvement, créant une mixité parfaite entre nos membres, leurs familles et les habitants du quartier.

Ces moments de restitution, qu'ils soient festifs comme le Bal ou plus contemplatifs comme l'exposition, sont des étapes essentielles de notre travail en **Éducation Permanente**. Ils transforment l'activité de loisir en une véritable prise de parole citoyenne et artistique.



UN FILM POUR DIRE NOTRE HISTOIRE : LA GRANDE PREMIÈRE

L'année 2024 a été marquée par la réalisation d'un documentaire sur le Silex. En 2025, ce projet a trouvé son apothéose : après des mois de travail, nous avons eu l'immense fierté de présenter ce film au grand public.

Une projection mémorable

Le **vendredi 3 octobre 2025**, la Maison communale de Woluwe-Saint-Lambert a accueilli la "Grande Première" de ce documentaire. Ce fut un moment d'émotion intense partagé entre nos membres — véritables stars de l'écran —, leurs familles, nos partenaires et nos pouvoirs subsidants.

Réalisé et présenté par **Davide Gambino** (société Inital Films) sur mandat de notre Conseil d'Administration, ce film capture l'essence même du Silex. Il suit notamment le processus de création des Journées Portes Ouvertes, offrant une immersion unique dans notre quotidien.

Bien plus qu'un film : un outil de changement

Ce documentaire n'est pas seulement un souvenir ; il est aujourd'hui notre **meilleur outil de communication et de plaidoyer**.

Nous l'utilisons activement pour :

Sensibiliser les futurs partenaires : Qu'ils soient culturels ou institutionnels, pour favoriser l'accessibilité à la culture.

Inspirer le monde éducatif : Le film est un support idéal pour les écoles et les centres de formation afin d'aborder la question du handicap sous l'angle du talent et de l'autonomie.

Convaincre nos décideurs : Il illustre de manière concrète l'impact vital des loisirs inclusifs et de l'éducation permanente pour nos membres.

Voir ce film projeté sur grand écran a été une reconnaissance symbolique forte de la qualité de notre travail et de la place légitime de nos membres dans l'espace public.



L'OPÉRATION SAPINS ET BOUTIQUE DE NOËL



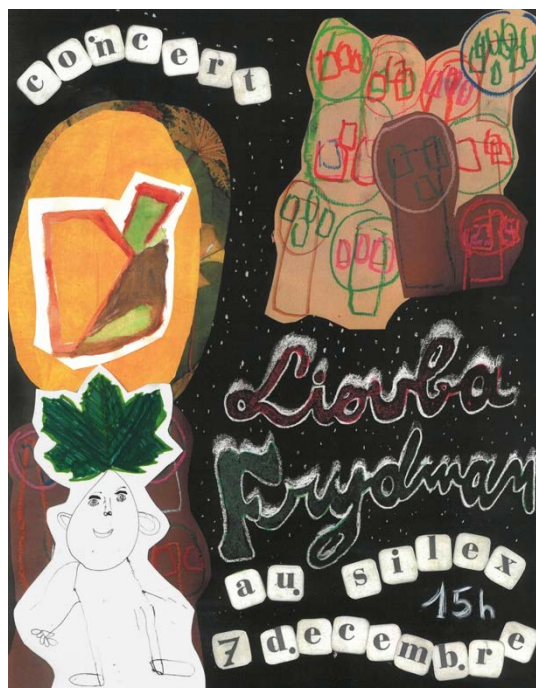
Cette année encore, toutes les personnes impliquées dans l'organisation de l'opération ont tout mis en œuvre pour permettre d'organiser une édition 2025 de cette opération Sapins et boutique de Noël essentielle à la vie du Silex.

À l'instar des éditions précédentes, les membres du Silex et près de **400 volontaires** se sont à nouveau mobilisés pour la vente de près de 3600 sapins et des décorations de Noël. Outre le fait de financer ses activités grâce au bénéfice, le Silex veut, par le biais de cette opération où plus de **4500 personnes** viennent au Silex, faire connaître l'association et ses actions en distribuant des dépliant, en exposant des panneaux d'information, en répondant aux très nombreuses questions sur ce qu'est le Silex et ses missions.

C'est aussi un moment de solidarité où chacun est acteur. La rencontre avec des personnes en situation de handicap, leur témoignage et leur participation active à la vente en tant qu'acteur de l'ASBL est vis-à-vis du grand public une

démonstration évidente de l'action citoyenne et inclusive du Silex. Soulignons l'excellent résultat de cette opération, tant en termes de convivialité que du point de vue financier. Deux autres bonnes raisons de mettre en lumière les acteurs de cette opération.

Cette année nous avons également profité de ce grand événement public pour le transformer en événement festif et culturel en proposant un concert sur le toit de notre maison. C'est le 1^{er} décembre que le projet musical Liouba Firedman est venu endiabler le premier week-end de la vente des sapins.



Affiche réalisée par nos membres lors de l'atelier Bricol'Art

LES PROJETS EN COMMUN : UN RÉSEAU ENGAGÉ

Sortir de nos murs et s'ouvrir à l'autre est une recherche constante. Pour enrichir notre programme et favoriser l'inclusion, le Silex entretient de nombreux partenariats qui font partie intégrante de notre vie quotidienne.

COMPOST DE QUARTIER

Notre compost collectif est devenu un véritable point de ralliement. Au-delà de sa fonction écologique évidente — réduire le volume de déchets du voisinage —, il s'est affirmé comme un lieu de rencontre privilégié. Les techniques de compostage y sont partagées entre nos membres et les voisins, créant un espace d'apprentissage mutuel et de sensibilisation environnementale.

LES RENCONTRES FUTUR FUTÉ

Partant du constat qu'«exercer nos activités dans le respect de l'environnement est essentiel», des questions de «comment vivre en adéquation avec notre environnement» se sont imposées aux responsables du Silex et des **Ateliers de la Rue Voot**. Les animateurs se sont emparés de ces questions et ont décidé d'organiser des rencontres «Futur Futé» communes aux membres du Silex et aux membres des Ateliers de la Rue Voot. Ces rencontres ont eu pour objet de créer, ensemble, un futur futé, un futur qui nous ressemble, nous anime, nous réconcilie avec les hommes et la terre, bref, un futur bien à nous. Outre l'aspect environnemental, ces rencontres ont notamment pour objectif la rencontre entre nos membres et ceux des Ateliers de la rue Voot.

PARTENARIATS ASSOCIATIFS : LE SILEX ET LE RICOCHET

Nous entretenons un lien historique et privilégié avec notre association-sœur, **Le Ricochet ASBL**.

- Logement supervisé : Notre collaboration est structurelle, le Silex étant propriétaire d'une des maisons accueillant les locataires du Ricochet.
- Activités conjointes : Nous co-organisons des moments forts comme les « Lundis entre amis » et les rencontres Silex-Ricochet-Famisol.
- Gouvernance : Les rencontres de « convergences » (deux fois par an) entre nos Conseils d'Administration et directions respectives assurent la pérennité et la force de ce lien.

UNE OUVERTURE MULTIDISCIPLINAIRE

Enfin, notre programme s'enrichit de collaborations avec de nombreux autres acteurs spécialisés dans le handicap ou non : **Famisol**, **LuAPE**, **les Ateliers de Wolubilis**, **Natagora** ou encore **l'Artothèque**. Ces partenariats permettent d'apporter un éclairage extérieur et une expertise technique variée à nos ateliers.

Un partenaire essentiel au Silex depuis sa création est la **commune de Woluwe-Saint-Lambert**, très attentive aux activités que mène le Silex. Cette collaboration prend plusieurs formes, mais concerne notamment le domaine culturel, cher au Silex, au travers de contacts très réguliers avec le **service de la culture de Woluwe-Saint-Lambert** et le **Centre culturel de Wolubilis** dont nous sommes membres (le directeur du Silex est d'ailleurs membre du Conseil d'administration du Centre culturel).

Les collaborations avec la commune de Woluwe-Saint-Lambert se vivent aussi via le Département de l'Action sociale du **CPAS** à travers le groupe de travail Inclusion, mais également à travers la participation de la direction au Comité d'accompagnement. Dans le domaine environnemental, le Silex

collabore avec le service du Développement durable et l'échevin, Gregory Matgen.

Enfin, citons la belle collaboration née entre le Silex et **l'École communale du Centre de Woluwe-Saint-Pierre**, avec qui nous avons encore approfondi, en 2025, notre partenariat afin de sensibiliser au plus tôt les citoyens en devenir à l'enjeu de l'inclusion de la personne en situation de handicap.

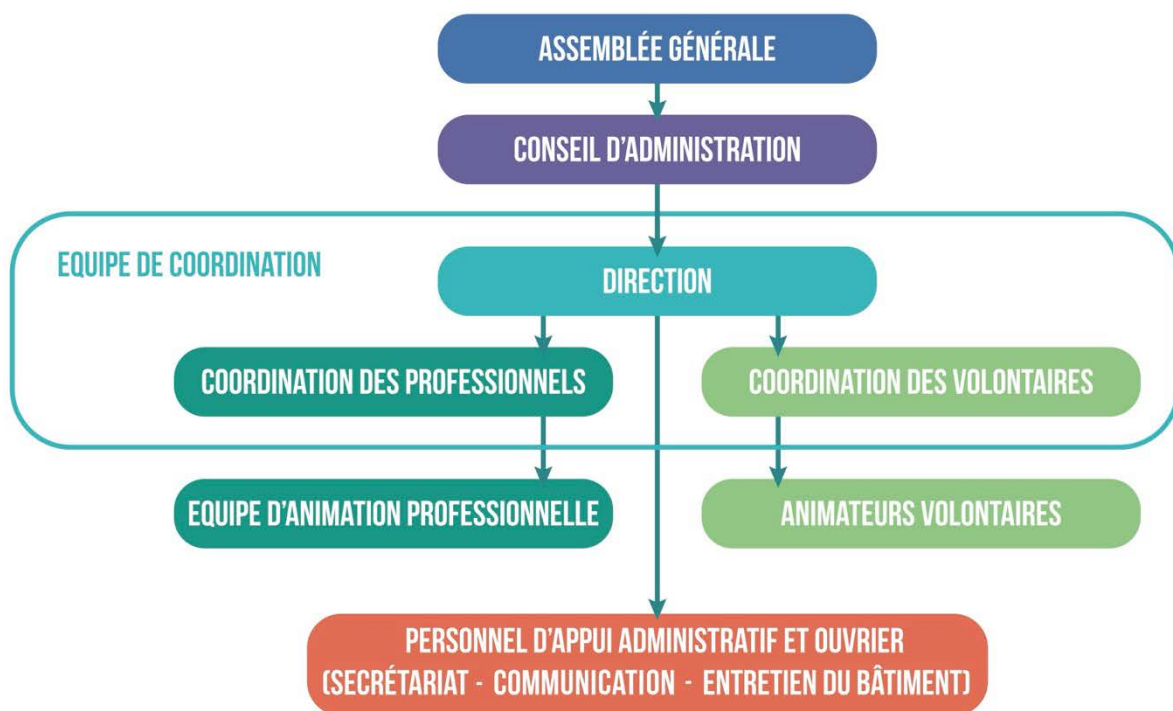
LA REPRÉSENTATION DU SILEX : UN ACTEUR ENGAGÉ DANS LE SECTEUR

Pour porter la voix de ses membres et défendre les spécificités du secteur, la direction et la coordination représentent activement le Silex au sein de plusieurs instances et fédérations clés :

- La **FESEFA**, fédération des employeurs actifs dans le domaine de l'éducation permanente, et spécialement au sein de la Chambre d'Éducation Permanente;
- **Incidence**, fédération des centres d'expression et de créativité dont la présidence est assurée par le directeur du Silex;
- **Brux'ainé**;
- **Centre culturel Wolubilis**;
- **Conseil de la vie associative de Woluwe-Saint-Lambert**;
- **Conseil consultatif des personnes en situation de handicap de Woluwe-Saint-Pierre**.

L'ORGANIGRAMME

Notre organisation repose sur une collaboration étroite entre instances décisionnelles, professionnels et volontaires, garantissant la cohérence et la qualité de nos actions :



LE CONSEIL D'ADMINISTRATION

Le Conseil d'administration veille à la bonne gestion de l'ASBL et à la réalisation de son objet social. Suite à l'Assemblée générale du 10 juin 2025 (et des mandats en cours), il se compose comme suit :

VANDEBENDERIE Jean-Noël	Président
BLACKS Catherine	Secrétaire
de MÛELENAERE Patrick	Trésorier
HENNEKINE Obert	Administrateur délégué
DECOSTER Géraldine	Trésorière Adjointe
BALINT Thierry	Administrateur
KOLCHORY Carine	Administratrice

PERSPECTIVES 2026

L'année 2025 aura été, pour le Silex, une année de rayonnement et de consolidation. À travers la diversité de nos ateliers, l'émotion suscitée par notre premier film documentaire et le succès de nos moments de partage — du jardin de la rue Voot aux cimaises de la Médiatine — nous avons prouvé que l'inclusion n'est pas un concept, mais une réalité vivante.

Malgré un contexte budgétaire qui reste exigeant et une indexation gelée, notre association a su maintenir le cap grâce à une gestion rigoureuse et, surtout, grâce à l'énergie inépuisable de ses 400 volontaires et de son équipe.

2024 aura été l'année de renouvellement de notre reconnaissance en tant que CEC, 2025 aurait dû être l'année du renouvellement de notre reconnaissance comme Centre d'éducation permanente en axe 1, mais au moment d'écrire ses lignes, la décision se fait toujours attendre. 2026 nous l'espérons sera l'année du **Service de loisir inclusif** au sein du Silex.

LE SILEX S'AFFIRME

L'année qui s'ouvre sera décisive. Forts des réflexions menées au sein de notre Bar Citoyen, nous plaçons désormais le loisir inclusif au sommet de nos priorités. Notre ambition est claire : devenir un acteur de référence reconnu officiellement dans ce domaine par la Région de Bruxelles-Capitale. Ce nouveau jalon nous permettra de mieux accompagner nos membres dans leur droit fondamental au divertissement et à l'épanouissement social, au sein du Silex comme à l'extérieur.

L'INSPIRATION QUÉBÉCOISE POUR LE LOISIR INCLUSIF

L'année 2025 s'est achevée sur une dynamique d'ouverture internationale. En octobre, le Silex a eu le plaisir d'accueillir dans ses murs le colloque « **Oser la rencontre** », une formation d'envergure organisée par Le Ricochet ASBL en collaboration avec l'Université Laval (Québec).

Cette rencontre, centrée sur le soutien à l'inclusion sociale, a agi comme un véritable catalyseur pour notre propre projet de développement.

VOYAGE D'ÉTUDE ET MENTORAT ACTIF

Pour nourrir notre ambition de créer un **Service de loisir inclusif** en 2026, la coordination du Silex, accompagnée d'un membre du Conseil d'Administration, a entrepris une mission d'observation au Québec.

Notre objectif sera d'observer sur le terrain la mise en place du « **mentorat actif** », un modèle québécois précurseur et particulièrement inspirant.

Ce séjour nous l'espérons, nous permettra d'étudier comment l'accompagnement personnalisé peut lever les freins aux loisirs. Cette approche est le pendant direct du service que le Silex souhaite implanter à Bruxelles.

Ce dialogue transatlantique nous dotera d'outils méthodologiques solides pour structurer notre future demande de reconnaissance et offrir à nos membres un service de loisirs innovant, fondé sur les meilleures pratiques internationales.

SÉJOURS ET STAGES D'ÉTÉ

Parce que ce sont des moments essentiels dans la vie du Silex, nous proposerons de nouveau des séjours en 2026.

En outre, compte tenu du succès des stages, nous compléterons notre programme de séjours par

quatre stages (d'expression et créativité, d'éducation permanente et de loisir inclusif) organisés au Silex. Nous proposerons ces quatre stages lors de certaines périodes de vacances scolaires, avec deux stages proposés lors des vacances de détente et de printemps.

ORGANISATION D'ATELIERS CRÉATIFS ET RENOUVELLEMENT DE NOTRE RECONNAISSANCE

La nouvelle saison 2025-2026, se déroule normalement et se terminera par un grand week-end festif organisé les 12 et 13 juin 2026. L'équipe de coordination et les animateurs professionnels travaillent actuellement à la préparation de la saison 2026-2027. Le Silex ayant obtenu la reconnaissance comme CEC 3 pour une durée de cinq ans prolongée de deux ans, nous garderons un rythme d'ateliers et d'activités créatives identiques.

Ceci étant, nous souhaitons développer encore davantage nos ateliers, et collaborer avec plus d'artistes extérieurs dans le cadre des ateliers, tout en menant davantage de grands projets à visée créative : le but est donc, vous l'aurez compris, d'intensifier nos activités artistiques au maximum de nos possibilités.

RECONNAISSANCE EN ÉDUCATION PERMANENTE

Depuis 2021, l'équipe de coordination et les animateurs utilisent un nouvel outil d'analyse pour repenser notre programmation en Éducation Permanente. Ce travail de fond s'affinera encore en 2026, nourri par les réflexions issues de nos **Forums des membres**.

Cette dynamique a permis :

- **Une meilleure cohérence** : La création de cycles d'activités plus liés entre eux.
- **L'auto-évaluation participative** : L'implication directe de tous les acteurs (membres, pros, volontaires) dans l'évaluation des projets.
- **Un outil optimisé** : Une fiche d'éducation permanente entièrement remaniée pour répondre aux besoins spécifiques de notre public et aux exigences de la Fédération Wallonie-Bruxelles.

Tous ces dispositifs ont été cruciaux pour la préparation de notre **dossier de renouvellement quinquennal**. Introduit en 2024, ce dossier fera l'objet d'une décision courant 2026. Cette année marquera ainsi le lancement d'une nouvelle période d'éducation permanente au Silex, ancrée dans des bases méthodologiques solides et partagées.



JOURNÉE PORTES OUVERTES ET ACTIVITÉS « GRAND PUBLIC »

Un moment fort de l'année 2026 sera le **Week-end Portes ouvertes** prévu les 12 & 13 juin 2026. L'équipe de coordination met les bouchées doubles pour que ce moment soit une fête gigantesque, qui sera aussi l'occasion pour nous d'une part d'exposer le travail des membres lors d'une exposition prenant place dans toute la maison et, d'autre part, de présenter le fruit des ateliers scéniques sous forme d'un spectacle commun sur la scène du Théâtre Joli-bois à Woluwe-Saint-Pierre.

DES PROJECTIONS DU FILM « LE SILEX

Suite à la soirée de lancement organisée en septembre 2025 par le Conseil d'Administration — moment fort partagé avec les membres, l'équipe de production et le réalisateur — le film documentaire « Le Silex » entame désormais sa deuxième vie.

En 2026, ce support deviendra un outil itinérant de sensibilisation et de rencontre. Notre objectif est d'aller à la rencontre :

- **D'autres associations et collectifs** : Pour partager nos pratiques et inspirer de nouvelles initiatives.
- **De partenaires institutionnels et culturels** : Pour illustrer concrètement ce que signifie l'inclusion par le loisir.

Ce film est bien plus qu'un témoignage ; il est le reflet d'une vision de l'inclusion construite avec passion au Silex depuis plus de 50 ans. En le diffusant largement, nous affirmons notre rôle de pionnier et de référent dans l'accompagnement des personnes en situation de handicap vers une citoyenneté culturelle pleine et entière.

L'OPÉRATION SAPINS ET BOUTIQUE DE NOËL 2026

Parce qu'elle est essentielle d'un point de vue financier, d'un point de vue informatif (il s'agit d'une action de communication sur notre travail quotidien important pour le Silex), mais aussi et surtout d'un point de vue convivial (un moment d'échanges et de partage avec de nombreuses personnes extérieures à l'association), le conseil d'administration et l'équipe d'organisation de l'opération proposeront une opération 2026 encore davantage festive que l'édition 2025. Des surprises pourraient encore être au programme!

DE NOUVEAUX PARTENAIRES EN 2026 ET RENFORCEMENT DES PARTENARIATS EXISTANTS

Le Silex est une association qui vit et qui s'investit dans la société, dans sa ville, dans son quartier. C'est ainsi que l'équipe de coordination, avec le soutien du conseil d'administration, multiplie la recherche de partenaires pour de nouveaux projets.

EN GUISE DE CONCLUSION

L'année 2026 s'annonce comme une nouvelle étape pour le Silex, portée par une volonté d'innovation fidèle à nos valeurs historiques. Ce nouvel horizon sera d'abord marqué par l'aboutissement de notre dossier quinquennal, qui ouvrira un nouveau cycle d'éducation permanente renforcé par nos outils d'analyse participative et la validation de la Fédération Wallonie-Bruxelles.

Cette base solide nous permettra de porter avec ambition notre projet de Service de loisir inclusif. Nourris par les enseignements de notre voyage d'étude au Québec et inspirés par le modèle du « mentorat actif », nous introduirons notre demande de reconnaissance auprès de la Région de Bruxelles-Capitale. Notre objectif est de transformer l'accès aux loisirs en un véritable levier d'autonomie pour nos membres, en levant les freins à leur pleine participation citoyenne.

Enfin, notre film documentaire continuera d'agir comme un ambassadeur itinérant de notre modèle. En allant à la rencontre des écoles, des partenaires et des décideurs, il illustrera avec émotion et clarté ce que le Silex construit avec passion depuis plus de 50 ans. En 2026, notre association ne se contentera pas de célébrer son expertise ; elle se projettera vers l'avenir avec l'énergie d'un projet en constante réinvention, toujours au plus proche des aspirations de ses membres.